



Virksomhetsplan, Frelsesarmeens barnehager 2011-2014

Frelsesarmeens barnehager

Frelsesarmeens barnehager er organisert som én virksomhet bestående av flere enheter. Eiers oppgaver ivaretas av et felles styre. Per 01.01.11 er det totalt 306 plasser i 5 barnehager og det er til sammen ca 70 årsverk.

Frelsesarmeens barnehager er lokalisert på følgende steder:

Frelsesarmeens barnehager, Regnbuen – startet 28.05.1974.

Regnbueveien 2c, 0664 Oslo

5 avdelinger med 88 plasser; 33 under 3 år og 55 over 3 år. 20 årsverk.

Frelsesarmeens barnehager, Solgry – startet 15.09.1958.

Nils Carlsens gate 31, 1441 Drøbak

3 avdelinger med 50 plasser; 10 under 3 år og 40 over 3 år. 10,35 årsverk.

Frelsesarmeens barnehager, Solgården – startet 20.08.1979.

Skottegaten 16, 5011 Bergen

2 avdelinger med 32 plasser; 11 under 3 år og 21 over 3 år. 7 årsverk.

Frelsesarmeens barnehager, Trollstua – startet 15.09.1983.

Brendsrudtoppen 60, 1385 Asker

5 avdelinger med 70 plasser; 20 under 3 år og 50 over 3 år. 16 årsverk.

Frelsesarmeens barnehager, Auglendsdalen – startet 18.08.2008

Auglendsdalen 62, 4017 Stavanger

4 avdelinger med inntil 83 plasser; 33 under 3 år og 33 over 3 år. 18 årsverk.

Samfunnsmandat og formål

Samfunnsmandatet beskrives i §§ 1 og 2 i Barnehageloven, samt i forskriften Rammeplan for barnehagens innhold og oppgaver del 1. Ny formålsparagraf trådte i kraft 1. august 2010.

Barnehageloven § 1 Formål;

Barnehagen skal i samarbeid og forståelse med hjemmet ivareta barnas behov for omsorg og lek, og fremme læring og danning som grunnlag for allsidig utvikling. Barnehagen skal bygge på grunnleggende verdier i kristen og humanistisk arv og tradisjon, slik som respekt for menneskeverdet og naturen, på åndsfrihet, nestekjærighet, tilgivelse, likeverd og solidaritet, verdier som kommer til uttrykk i ulike religioner og livssyn og som er forankret i menneskerettighetene.

Barna skal få utfolde skaperglede, undring og utforskertrang. De skal lære å ta vare på seg selv, hverandre og naturen. Barna skal utvikle grunnleggende kunnskaper og ferdigheter. De skal ha rett til medvirkning tilpasset alder og forutsetninger.

Barnehagen skal møte barna med tillit og respekt, og anerkjenne barndommens egenverdi. Den skal bidra til trivsel og glede i lek og læring, og være et utfordrende og trygt sted for fellesskap og vennskap. Barnehagen skal fremme demokrati og likestilling og motarbeide alle former for diskriminering.

§ 1a Særlige formål, 2. ledd gir private barnehager anledning til å fastsette særlige bestemmelser om tros- eller livssynsformål. Dette er definert i § 2 i våre vedtekter;

Barnehagen bygger sin virksomhet på Frelsesarmeens kristne grunnsyn og Barnehagelovens formål § 1.

I Frelsesarmeens barnehager vektlegger vi særskilt arbeidet med å gi barna kunnskaper, erfaringer og opplevelser i kristen tro og tradisjon.

Hvordan vi praktiserer arbeidet med formidling av vårt kristne grunnsyn

Frelsesarmeen er en internasjonal evangelisk bevegelse, en del av den universelle kristne kirke. Budskapet bygger på bibelen. Tjenesten er motivert av kjærlighet til Gud.

Oppgaven er å forkynne Jesu Kristi evangelium og i hans navn møte menneskelige behov uten diskriminering.

I planleggingen legges det til rette for at følgende elementer skal kjennetegne Frelsesarmeens barnehager:

- Formidling av kristen liv og lære – i respekt og dialog med barn og foresatte
- Bevisst verdiformidling
- Et sted hvor barn møtes med omsorg og respekt
- Et sted hvor barn oppøves i omsorg og empati
- En barnehagehverdag preget av trygge rammer og forutsigbarhet – med utgangspunkt i barns behov
- Tydelige voksne som tar barnets perspektiv
- Et sted hvor småbarnsforeldre får kvalifisert rådgivning og veiledning i spørsmål knyttet opp til barndom, oppvekst og foreldre/barn samspill
- Endringskompetanse for å kunne møte barn og foreldres behov

Frelsesarmeens barnehager – omsorg i mer enn 100 år

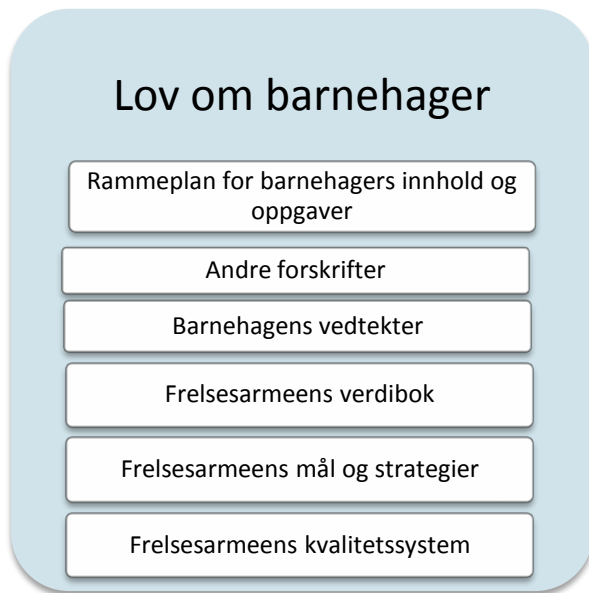
Frelsesarmeens barnehagedrift anno 2011 bygger på mer enn hundre års historie. Slumsøstrene startet den første barnekrybben i 1894. Utgangspunktet var nøden og behovet for omsorg og tilsyn. Etter krigen ble mange barnekrybber lagt ned. I 1975 kom en ny barnehagelov som fastslo at barnehagene ikke lenger hørte inn under barnevernsnemdene. Det ble ekspansjonstid for barnehageutbyggingen, og lettere for alle organisasjoner å drive barnehager. Frelsesarmeens sosialtjeneste så dette som en naturlig oppgave og i dag har vi 5 heldagsbarnehager.

Frelsesarmeens barnehager har utviklet seg i takt med resten av barnehagene fra å være et tilsynstilbud med god omsorg til å være pedagogiske virksomheter med god omsorg.

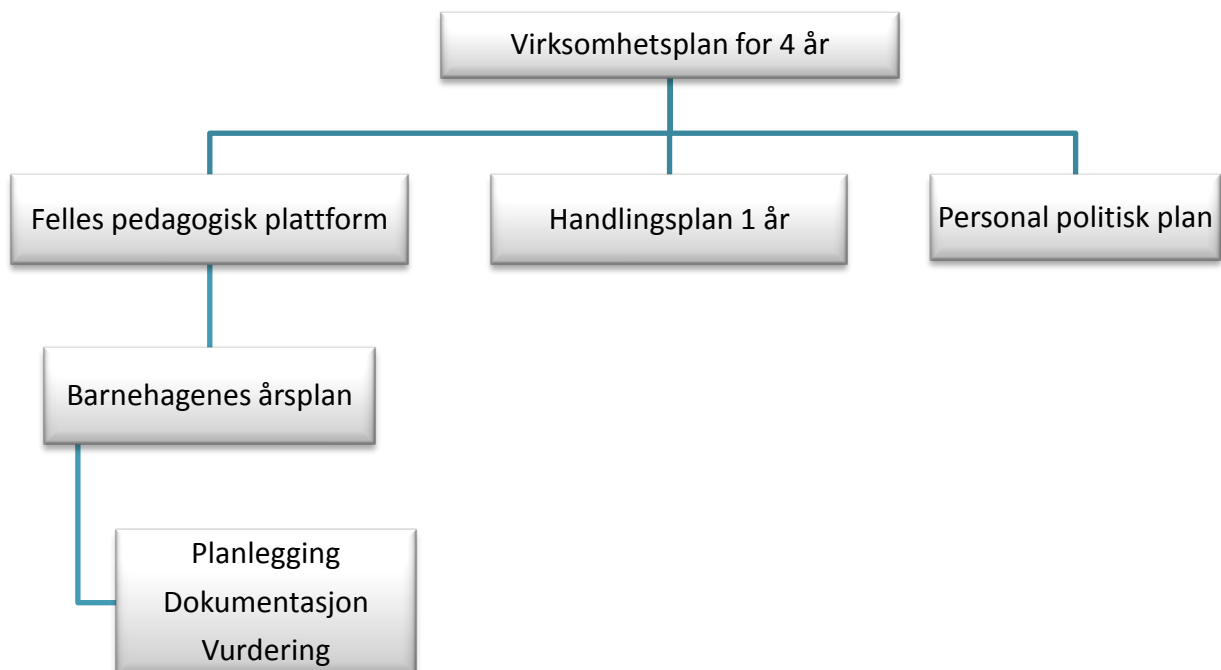
Barnehagene er i dag underlagt Kunnskapsdepartementet.

Rammer og kvalitet

Innholdet i Frelsesarmeens barnehager bygger på følgende dokumenter:



Planverket er bygget opp på denne måten:



Samlet utgjør dette de forpliktende rammer for Frelsesarmeens barnehager.

MÅL OG STRATEGIER

Våre medmennesker

Utvikling av felles pedagogisk plattform og tydeliggjøring av Frelsesarméprofilen.

I 2009 startet arbeidet med å utvikle felles pedagogisk plattform for Frelsesarmeens barnehager.

Dette var tenkt som et 2-årig prosjekt med avslutning sommeren 2011.

For at dette skal forankres godt i barnehagene utvider vi prosjektet med 1 år i første omgang. Det viktige i arbeidet framover er; implementering, utvikling av felles verktøy og kompetanseheving.

Konkret hvordan vi jobber i forhold til våre medmennesker er nedfelt i felles pedagogisk plattform. Hovedessensen kan oppsummeres i følgende:

- 1.1 Visjon: ”Vennskap og mestring i barndommens klatrestativ”
- 1.2 Kjennetegn: ”Glede – Glød – Tid”
- 1.3 Hovedmål: ”I Frelsesarmeens barnehager møter familiene kompetente og kreative voksne som viser omsorg for hele mennesket i tråd med kristne verdier”

Vårt samfunnsengasjement

Utvidelse av virksomheten – flere barnehager

Det nærmer seg full barnehagedekning, men ikke over alt. I tillegg så er det i noen områder behov for tilbudet om barnehageplass i en kristen barnehage.

Vi er på banen der vi ser det er muligheter og behov. Vi ønsker spesielt å være med på prosjekter hvor vi kan få til samarbeid med andre Frelsesarmé-enheter (korps, barne- og familievern etc.) Vi ser på muligheten for å starte Åpen barnehage som en gren av Frelsesarmeens barnehager.

Utvikling av Frelsesarmeens barnehager som miljøbarnehager

I løpet av 2010 har 2 av barnehagene blitt sertifisert som Grønt Flagg-barnehager. De 3 andre er i gang med første søknad og vil komme etter i forhold til sertifisering.

Det har vært gjort mye bra arbeid i barnehagene så langt, men vi er allikevel bare i startgropen. Vi må ha fokus på dette som felles satsingsområde til det er godt innarbeidet i driften.

Derfor satser vi på:

- 2.1 Frelsesarmeen skal være en aktiv barnehageaktør som et supplement i et sammensatt barnehagemarked
- 2.2 Frelsesarmeens barnehager er miljøbevisste og skal ha ”Grønt flagg”
- 2.3 Frelsesarmeens bistandsprosjekt for barnehager brukes lokalt, og er tilgjengelig for andre barnehager i Norge
- 2.4 I Frelsesarmeens barnehager jobber vi aktivt med å gi barn rett hjelp til rett tid
- 2.5 Frelsesarmeens barnehager skal være pådrivere for godt tverrfaglig samarbeid på ulike arenaer (kommunene, HSH etc)

Våre medarbeidere

Medarbeidere

De ansatte er barnehagens viktigste ressurs. Personalgruppen i Frelsesarmeens barnehager består av ulike profesjoner; førskolelærere, barnevernspedagoger, barne- og ungdomsarbeidere, barnehageveiledere og hjelpepleiere/ barnepleiere.

I tillegg til å bruk Frelsesarmeens kvalitetssystem har vi utarbeidet følgende planer som gir retning på arbeidet med medarbeiderne;

- Personalpolitisk plan
- Kompetansehevingsplan
- Handlingsplan for rekruttering av menn

Ledelse

I arbeidet med implementering av felles pedagogisk plattform er god ledelse ekstra viktig. Det gjelder for lederteamet i barnehagen (styrer og pedagogiske ledere) og lederteamet til Frelsesarmeens barnehager (styrere og virksomhetsleder). Sistnevnte gruppe er i gang med lederopplæring med fokus på teamarbeid som avsluttes i 2011.

I det videre arbeid med pedagogisk plattform vil vi ha mye fokus på ledelse av den enkelte avdeling. De pedagogiske lederne må ansvarliggjøres i forhold til lederrollen, og dette må bli en viktig satsing når plan for kompetanseheving skal lages.

Derfor satser vi på:

- 3.1 Frelsesarmeens barnehager tilbyr de ansatte kompetanseheving for å dyktiggjøres i arbeidet med barna i tråd med felles pedagogisk plattform.
- 3.2 I Frelsesarmeens barnehager sikrer vi like betingelser for ansatte ved å vedlikeholde og videreutvikle personalpolitisk plan
- 3.3 Frelsesarmeens barnehager prioriterer styrking av lederkompetanse til pedagogiske ledere og styrere.
- 3.4 Frelsesarmeens barnehager istandsetter alle ansatte i arbeidet med vår kristne profil.

Vår organisasjon

Økonomi

Frelsesarmeens barnehager driftes av offentlige tilskudd og foreldrebetaling, jfr. barnehagelovens §§ 14 og 15.

Før ”Barnehageløftet” hvor man ble enige om å satse på barnehageutbygging, var det stramt å drive privat barnehage. Det var stadig oppe til vurdering om barnehager måtte legges ned, også hos oss.

I 2003 kom ny finansieringsmodell hvor private og kommunale barnehager skulle likebehandles. Tilskuddet var fordelt mellom statstilskudd og kommunalt tilskudd. Modellen tilgodeså ikke de barnehagene som det året drev nøkternt. Det var en komplisert modell som var vanskelig å etterprøve, samt at vedtakene om kommunale tilskudd ofte kom sent. Kommuneøkonomien har også skapt utfordringer.

I 2011 kommer det ny finansieringsmodell som er bygget opp rundt et driftstilskudd og et kapitaltilskudd. Tilskuddene beregnes fortsatt ut fra hvor mye penger kommunene bruker på sine

barnehager, men den store forskjellen er at det er kommunebudsjettet som legges til grunn mot regnskapet tidligere. Vedtakene skal nå komme tidligere på året, men vi er usikre på hvordan dette vil slå ut i våre barnehager.

Det er en utfordring for Frelsesarmeens barnehager å kunne satse på utvikling av kvaliteten i barnehagene når de økonomiske rammene er så usikre. Vi håper den nye modellen vil vise seg å være god i så måte.

Eksterne samarbeidspartnere

Kapittel 5 i rammeplanen omhandler samarbeid. Barnehagene har mange samarbeidspartnere, og som barnehageeier søker Frelsesarmeen å ha en god dialog med alle aktuelle oppdragsgivere og samarbeidspartnere;

- ✓ Foreldrene
- ✓ Ulike instanser i kommunene (barnehageadministrasjon, barnevern, PP-tjenesten, helsesøster)
- ✓ 3. linjetjenesten (BUP etc)
- ✓ Frelsesarmeen er medlem i HSH som arbeidsgiverorganisasjon, og de er viktige samarbeidspartnere i politiske saker.
- ✓ Bedriftshelsetjenesten Hjelp24 vil være en viktig samarbeidspartner fremover. Samarbeidet starter 01.01.2012.
- ✓ Gjennom IKO er Frelsesarmeens barnehager med i et barnehageforum for menighets- og organisasjonsbarnehager. Virksomhetsleder deltar.

Interne samarbeidspartnere

Det er viktig for Frelsesarmeens barnehager å ha et godt samarbeid med andre Frelsesarmé-enheter;

- ✓ Fretex – barnehagene som arena for arbeidsplastrering
- ✓ FAbU – for eksempel utvikling av felles materiell og deltakelse inn i prosjektarbeid i Frelsesarmeens barnehager
- ✓ Misjon og bistand – videreutvikling av prosjekter som barnehagene kan bruke i egne pedagogiske opplegg
- ✓ Velferd- og utvikling – samarbeid rundt julegryta og formidling til barn
- ✓ Seksjon for diakoni og hjem- og familie – arrangering av ferietilbud for barnefamilier
- ✓ Korps – utvikling av hvordan kapellantjenesten skal være for barnehagene, mulig felles lokalisering og samarbeid ut fra det og videreutvikling av andre samarbeidsarenaer.

I tillegg samarbeider Frelsesarmeen barnehager med de andre seksjonene i sosialavdelingen, personalavdelingen, Frelsesarmeens eiendommer AS, IT og seksjon for kommunikasjon.

Derfor satser vi på:

- 4.1 Frelsesarmeens barnehager er oppdatert på nytt finansieringssystem og jobber aktivt mot den enkelte kommune for å bedre forutsigbarheten
- 4.2 Frelsesarmeens barnehager utvikler kvaliteten ved å jobbe godt med implementering av felles pedagogisk plattform
- 4.3 Frelsesarmeens barnehager videreutvikle formen på foreldresamarbeidet for å sikre god brukermedvirkning
- 4.4 Frelsesarmeens barnehager har samarbeid med korps (menigheter) om kapellantjeneste



Glede



Glød



Tid



Frelsesarmeens barnehager
Pb 6866 St Olavs plass, 0130 Oslo
Tlf 22 99 85 00

anne-dorthe.nodland.aasen@frelsesarmeen.no

frelsesarmeen.no/barnehager